



Cia de dança Corpo a Corpo

Manual de Sobrevivência da Cia de dança Corpo a Corpo

Objetivos do Manual

Última revisão por: Iago Felício

Última revisão em: 25/11/2017

O Manual de Sobrevivência da Cia de dança Corpo a Corpo é um documento que unifica todas as informações da Cia e centraliza todo conhecimento atualizado. Este manual é destinado a você aluno, dançarino ou professor que quer saber como está a organização interna da companhia.



Todos os tópicos centrais do manual possuem a informação **Última revisão por** e **Última revisão em** que correspondem aos autores e datas de atualização de tais tópicos. Este documento não tem como objetivo persistir informações antigas apenas as versões mais atualizadas de cada item.

Caso encontre algum erro ou tenha propostas de melhoria não deixe de informar a Diretoria Administrativa.

Sumário

[Objetivos do Manual](#)

[Sumário](#)

[Universidade Cultural](#)

[Organograma Funcional](#)

[Critérios de Permanência](#)

[Nivelamento](#)

[Competições e Apresentações](#)

[Finanças](#)

Universidade Cultural

Última revisão por: Iago Felício

Última revisão em: 31/01/2018

O grupo Universidade Cultural (UC) existe desde 05 de novembro de 2009 e é formado por alunos da Universidade Federal de Itajubá. Seu principal objetivo é incentivar a manifestação cultural proveniente dos diversos setores participantes do meio acadêmico, a fim de valorizar o desenvolvimento artístico na instituição e comunidade regional.

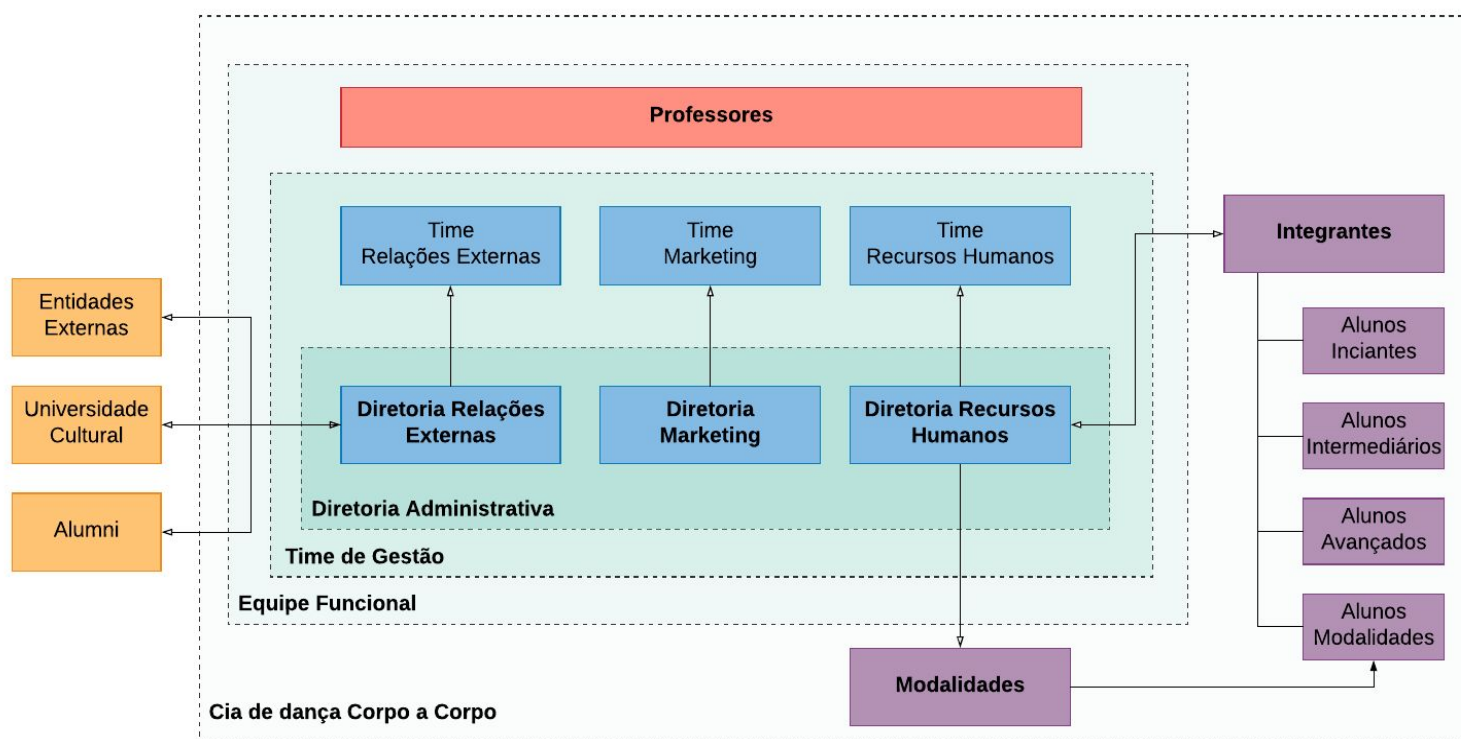
A UC coordena vários projetos de cunho cultural, realiza eventos e também fecha parcerias, contribuindo, assim, com o desenvolvimento cultural da instituição e da cidade de Itajubá. Para participar do grupo, basta ficar de olho nos workshops promovidos pela UC ou conversar com um dos membros da equipe.

Acompanhe a agenda de eventos culturais da UC pelo site e redes sociais.

Organograma Funcional

Última revisão por: Iago Felício
Última revisão em: 02/02/2019

Abaixo encontra-se o organograma funcional da Cia Corpo a Corpo. Para mais detalhes sobre o significado de cada um dos níveis dos integrantes checar tópico **Nivelamento**.



A Diretoria Administrativa é responsável pelas decisões que afetam a Cia, cabendo aos times de cada área auxiliar na tomada de decisões e execução das atividades de gestão. Os professores compõem a equipe funcional da Cia e são responsáveis pela condução de aulas, criação de categorias, etc.

A Diretoria de Recursos Humanos cuida do projeto Modalidades que possui integrantes específicos para cada turma das modalidades.

Critérios de Permanência

Última revisão por: Iago Felício

Última revisão em: 02/02/2019

É esperado de cada nível de integrante determinada assiduidade nas aulas, respeitando os seguintes limites de tolerância para que o integrante continue como parte da Cia.

Nível	Presença Obrigatória Semanal	Presença Desejável Semanal	Considerações
Aluno Iniciante	1	3	
Aluno Intermediário	1	3	
Aluno Avançado	1	2	
Aluno Modalidades	1	1	
Alumnus	0	1	
Professores	-	-	Professores não possuem cobrança de presença.

O controle de presenças ocorre semanalmente. Cabe à Diretoria de RH coordenar as presenças válidas e extras para cada aluno de acordo com sua particularidade.



A participação em uma aula de outro nível não irá garantir a presença da semana, salvo exceções discutidas e aprovadas previamente com a equipe de RH.

O cumprimento do atingimento da presença obrigatória é contabilizado aos fins de semana, após todas as aulas da semana.

Todas as ausências poderão ser **justificadas** única e exclusivamente antes da aula em que o aluno está matriculado para o respectivo professor ou equipe de RH. Justificativas enviadas posteriormente serão analisadas pela equipe de RH e/ou Diretoria Administrativa.

Os critérios para **desligamento** da Cia seguem conforme a tabela abaixo:

Nível	Justificativas e Ausências	Ausências	Considerações
Aluno Iniciante	5 acumulados	3 acumulados	Nos casos de eventos extraordinários, deverá ser analisado se tal dia terá atividade que conte presença. Pro caso de não contar, todos recebem justificativa, porém a mesma não entra na contagem.
Aluno Intermediário	5 acumulados	3 acumulados	
Aluno Avançado	4 acumulados	3 acumulados	
Aluno Modalidades	5 acumulados	3 acumulados	
Alumnus	-	-	
Professores	-	-	Apesar de não ter que cumprir presenças, cabe aos professores e diretores acompanharem a experiência um do outro para auxiliar no bom desempenho das aulas e do aprendizado dos próprios professores.

A tabela acima, apesar de propor um limite de ausências, ainda pode implicar em outras propostas diferentes do desligamento, de acordo com cada caso. Cabe à Diretoria Administrativa e de Recursos Humanos decidir antes de qualquer desligamento a solução mais apropriada considerando o engajamento do integrante nas aulas, contribuições com o projeto e justificativas apresentadas.

Nivelamento

Última revisão por: Iago Felício

Última revisão em: 10/06/2018

A Cia de dança Corpo a Corpo possui níveis que diferenciam a atuação de cada integrante, conforme apresentado abaixo:

Nível	Descrição	Obrigações e Direitos
Aluno Iniciante	São automaticamente considerados Alunos todos os integrantes da Cia que não estejam associados com outra categoria, e que tenham as seguintes características: <ul style="list-style-type: none">- Menos de 3 meses dentro da Cia;	Ao aluno é esperado: <ul style="list-style-type: none">- Assiduidade nas aulas.- Desenvolver e demonstrar os valores da Cia. É direito do aluno: <ul style="list-style-type: none">- Não é obrigação dos alunos fazerem parte de equipes de competições e apresentações, sendo facultativo a participação do mesmo;- Ocupar posições nos times da diretoria administrativa;
Aluno Intermediário	São considerados Intermediários, os alunos que passaram pelo processo de nivelamento.	Ao aluno intermediário é esperado: <ul style="list-style-type: none">- Assiduidade nas aulas.- Desenvolver e demonstrar os valores da Cia. É direito do Aluno Intermediário: <ul style="list-style-type: none">- Não é obrigação dos alunos intermediários fazerem parte de equipes de competições e apresentações, sendo facultativo a participação do mesmo.- Ocupar posições na diretoria administrativa
Aluno Avançado	São considerados Avançados, os alunos que passaram pelo processo de nivelamento.	Ao aluno avançado é esperado: <ul style="list-style-type: none">- Assiduidade nas aulas.- Desenvolver e demonstrar os valores da Cia. É direito do Aluno Avançado: <ul style="list-style-type: none">- Não é obrigação destes, fazerem parte de equipes de competições e apresentações, sendo facultativo a participação do mesmo.- Ocupar posições na diretoria administrativa
Aluno Modalidades	São categorizados como Aluno Modalidade, os integrantes registrados exclusivamente em uma das modalidades oferecidas pela Cia.	Ao aluno modalidades é esperado: <ul style="list-style-type: none">- Assiduidade nas aulas.- Desenvolver e demonstrar os valores da Cia. É direito do aluno modalidades: <ul style="list-style-type: none">- Não é obrigação destes, fazerem parte de equipes de competições e apresentações, sendo facultativo a participação do mesmo.

		<ul style="list-style-type: none"> - Ocupar posições na diretoria administrativa
Aluno Gestão	São categorizados como Aluno Gestão, os integrantes registrados exclusivamente em uma das áreas de gestão.	<p>Ao aluno gestão é esperado:</p> <ul style="list-style-type: none"> - Desenvolver e demonstrar os valores da Cia. - Responsabilidade e engajamento nas atividades propostas.
Alumnus	<p>É dado o título de Alumnus aos integrantes que não possuem disponibilidade de participar ativamente dentro da Cia, mas cuja contribuição passada tenha sido importante para o crescimento da Cia.</p> <p>Cabe aos próprios integrantes buscar se instruir de como se aplicar para Alumni. Não é obrigação da Diretoria Administrativa cobrar a aplicação de todos os integrantes que saiam da Cia.</p> <p>Link para aplicação: http://bit.ly/ciacorpoacorporo-aplicacao-alumni</p>	<p>Cabe aos Alumni:</p> <ul style="list-style-type: none"> - Zelar pela imagem da Cia externamente e demonstrarem os valores desenvolvidos na Cia no dia-a-dia; - Contribuir com as atividades realizadas da Cia sempre que possível, podendo ser com investimentos financeiros, auxílio na aquisição de figurinos, mediando relações com entidades externas e outras atividades que tragam benefícios para a Cia. <p>É direito dos Alumni:</p> <ul style="list-style-type: none"> - Continuar dentro dos canais de comunicação; - Participar de quaisquer aulas sem cobrança de presença;
Professores	São considerados professores todos os integrantes que tenham passado pelo processo de nivelamento.	<p>É obrigação dos professores:</p> <ul style="list-style-type: none"> - Disponibilizar no mínimo 2h por semana para aulas dos alunos; - Fazer controle de presença nas aulas; - Prover feedbacks para alunos nos movimentos ensinados, prezando o amadurecimento dos mesmos; - Participação de eventos, festivais e competições (salvo exceções previamente justificadas); <p>É direito dos professores:</p> <ul style="list-style-type: none"> - Adaptações e criação de coreografias; - Receber investimentos para aprimorar os conhecimentos técnicos; - Ocupar posições na diretoria administrativa
Ex-Integrante	É considerado Ex-integrante todos aqueles que desistiram ou não puderam continuar as atividades da Cia e que não tenham recebido o título de Alumnus.	

A todos é assegurado o direito de exigir transparência quanto aos processos administrativos da Cia.

Quanto ao processo de nivelamento o mesmo obedece aos seguintes itens:

Nível	Quem é elegível?	Quando ocorre o nivelamento?	Quem avalia?
Aluno Iniciante	Todos	Após ingresso na Cia	-
Aluno Intermediário	Alunos Iniciantes	Sob demanda	Professores. No caso dos alunos de nível iniciantes e intermediários pode-se ter o auxílio de integrantes Avançados
Aluno Avançado	- Alunos Intermediários; - Alunos Iniciantes com experiência comprovada com a dança e mais de 3 meses na Cia;	Sob demanda	Professores. No caso dos alunos de nível intermediários e iniciante pode-se ter o auxílio de integrantes Avançados
Professores	Todos	Sob demanda	Professores

No que diz respeito aos critérios avaliados no processo de nivelamento, os mesmos obedecem aos seguintes itens:

Critério de Nivelamento para Aluno Intermediário:

Critério	Descrição	Métrica
1 Justificativas e/ou ausências	Não ter mais de 3 ausências acumuladas, mesmo que justificadas, no decorrer do semestre. Justificativas decorrentes de ensaios fechados não entram na contagem.	# de faltas e justificativas
2 Execução de coreografia sozinho ou Aula Nivelamento	No caso de nivelamento individual, o integrante deve conseguir executar sozinho alguma coreografia escolhida pelos professores. No caso de Aula Nivelamento o integrante deve ser aprovado na avaliação dos professores. Reforça-se que para o nivelamento individual do Aluno Intermediário a coreografia deve ser escolhida entre as que foram passadas completas até o final do semestre.	Aluno Intermediário: Execução completa de uma coreografia ou ser aprovado pelos professores na aula nivelamento.
3 Técnica na execução	Durante a execução da coreografia e da aula nivelamento serão avaliados a qualidade da execução dos movimentos tendo em vista a forma correta com que os movimentos deveriam ser executados. Será avaliado: - Movimentos - Musicalidade (Movimentos corretos com a música) - Interpretação/Energia - Comportamento diante de erros	Aluno Intermediário: Aprovação dos professores em relação ao desempenho da coreografia ou aula nivelamento.

Informações Adicionais:

- A presença em mais aulas além das do horário da turma do integrante não assegura mudança de nível.
- Cabe ao candidato ao nivelamento correr atrás de Avançados, Intermediários e Professores para retirar dúvidas antes do processo de nivelamento.
- Dos critérios acima, o segundo e terceiro possuem o poder individual de reprovar o candidato. O primeiro critério será considerado como classificatório e não eliminatório.
- A quantidade de vagas disponíveis no nível a que o candidato está se aplicando poderá ocasionar no ranqueamento de todos os aprovados no nivelamento para que não haja superlotação das turmas. Sendo assim, ser aprovado nos critérios acima não implicará necessariamente em mudança de nível.
- A reprovação de um Aluno Intermediário para o nivelamento de seu próprio nível, poderá implicar na mudança para nível Iniciante dependendo da performance geral. Sendo assim, obrigatório a participação do processo de nivelamento.
- Em alguns casos os integrantes podem ser aprovados com observações, que podem exigir presenças extras em aulas ou número mínimo mensal de presenças do nível em que o integrante foi aprovado.

Critério de Nivelamento para Avançado:

Critério		Descrição	Métrica
1	Justificativas e/ou ausências	<p>Não ter 3 ausências acumuladas, mesmo que justificadas, no decorrer do semestre anterior.</p> <p>Justificativas decorrentes de ensaios fechados não entram na contagem.</p>	# de faltas e justificativas
2	Execução de coreografia sozinho ou Aula Nivelamento	<p>No caso de nivelamento individual, o integrante deve conseguir executar sozinho todo o conteúdo trabalhado no semestre. No caso de Aula Nivelamento o integrante deve ser aprovado na avaliação dos professores.</p> <p>Reforça-se que para o nivelamento individual do Aluno Avançado a coreografia deve ser escolhida entre as que foram passadas completas até o final do semestre.</p>	<p>Aluno Avançado: Execução completa de uma coreografia ou ser aprovado pelos professores na aula nivelamento.</p>
3	Técnica na execução	<p>Durante a execução da coreografia e da aula nivelamento serão avaliados a qualidade da execução dos movimentos tendo em vista a forma correta com que os movimentos deveriam ser executados..</p> <p>Será avaliado:</p> <ul style="list-style-type: none"> - Movimentos - Musicalidade (Movimentos corretos com a música) - Interpretação/Energia - Comportamento diante de erros - Utilização do espaço 	<p>Aluno Avançado: Aprovação dos professores em relação ao desempenho da coreografia ou aula nivelamento.</p>
4	Participação em eventos	É desejável que o integrante deve ter participado de no mínimo uma apresentação para qualquer tipo de público em eventos de quaisquer natureza.	# de apresentações

Informações Adicionais:

- É direito dos candidatos a avançados o auxílio de algum professor durante a preparação para o nivelamento durante as aulas.
- Os critérios 2 e 3 possuem individualmente o poder de reprovar o candidato independente da performance nos demais itens.
- Os critérios 1 e 4 serão considerados como classificatórios e não eliminatórios.

- A quantidade de vagas disponíveis no nível a que o candidato está se aplicando poderá ocasionar no ranqueamento de todos os aprovados no nivelamento para que não haja superlotação das turmas. Sendo assim, ser aprovado nos critérios acima não implicará necessariamente em mudança de nível.
- A reprovação de um Aluno Avançado para o nivelamento de seu próprio nível, poderá implicar na mudança para nível Intermediário dependendo da performance geral. Sendo assim, obrigatório a participação do processo de nivelamento.
- Em alguns casos os integrantes podem ser aprovados com observações, que podem exigir presenças extras em aulas ou número mínimo mensal de presenças do nível em que o integrante foi aprovado.

(Pendente revisão)

Critério de Nivelamento para Professores:

Critério		Descrição	Métrica
1	Justificativas e/ou ausências	Não ter acumulado 3 ausências, mesmo que justificadas, no decorrer do semestre anterior. Justificativas decorrentes de ensaios fechados não entram na contagem.	# de faltas e justificativas
2	Execução dos movimentos ensinados	O integrante deve conseguir executar sozinho todo o conteúdo passado em sala de aula no semestre.	Execução completa de todo conteúdo passado no semestre
3	Técnica na execução	Durante a execução da coreografia será avaliado entre 0 e 10 a qualidade da execução dos movimentos tendo em vista a forma correta com que os movimentos deveriam ser executados.	Nota média entre 9,0 e 10
		Será avaliado: <ul style="list-style-type: none"> - Movimentos - Musicalidade (Movimentos corretos com a música) - Interpretação/Energia - Comportamento diante de erros - Utilização do espaço 	
4	Movimentos Teóricos	Será avaliado: <ul style="list-style-type: none"> - Execução de giros e saltos (determinados pelos avaliadores) - Execução correta de posições - Execução de uma rotina de alongamentos com duração de uma música escolhida pelo candidato 	Nota média entre 8,5 e 10
5	Participação em eventos	O integrante deve ter participado de no mínimo três apresentações para qualquer tipo de público em eventos de quaisquer natureza ou participado de uma competição e uma apresentação, salvo os casos em que não tenha tido oportunidades de apresentação e competição no semestre.	# de apresentações # número de competições
6	Coreografia	O candidato a professor deve criar uma coreografia em que será avaliado: <ul style="list-style-type: none"> - Movimentos individuais - Movimentos de grupos - Figurinos - Inserção da marca da Cia (Grito) - Uso de espaço - Originalidade 	Nota média entre 7 e 10

		É recomendável que a coreografia seja flexível para grupos/trios/duos/solo.	
--	--	---	--

Informações Adicionais:

- A coreografia pode ser criada com ajuda de qualquer pessoa, entretanto uma coreografia será considerada para a aplicação de apenas um professor.
- Os critérios da coreografia mencionados acima devem ser selecionados de acordo com o tipo da coreografia. Visto que Duos, Trios e Solo também podem ser usados como aplicação para professor.
- O critério 6 é o único com poder individual de reprovar o candidato. Entretanto para os demais critérios é desejável o atingimento das respectivas notas média. Caberá aos avaliadores ponderar entre o desempenho em cada um dos critérios para decidir a aprovação do candidato a professor.

Tendo em vista que os nivelamentos ocorrem sob demanda, cabe aos professores e diretoria administrativa determinar a necessidade de realizá-los ao longo das atividades.

Competições e Apresentações

Última revisão por: Iago Felício

Última revisão em: 21/03/2018

Quanto a apresentações para público externo, alguns eventos e algumas coreografias podem exigir a participação de integrantes que sejam de diferentes níveis.

As apresentações podem ser categorizadas como de **Baixo Impacto**, **Médio Impacto** e **Alto Impacto**. Suas respectivas definições referem-se a quantidade e tipo de público na audiência, o que determina a cobrança de qualidade para cada apresentação. Cabe à Diretoria Administrativa categorizar cada evento para que sejam cobrados os critérios de acordo com estipulado a seguir:

Critérios para participação de Alunos Iniciantes e Intermediários em Apresentações de Baixo e Médio Impacto:

Critério		Descrição	Métrica
1	Presença nas aulas	Possuir frequência na aula com poucas faltas e justificativas.	# de faltas e justificativas
2	Execução dos movimentos ensinados	O integrante deve conseguir executar sozinho todo o conteúdo a ser apresentado.	Execução completa do que será apresentado
3	Desempenho na execução dos movimentos	Cabe ao professor direto (alocado na turma) do integrante determinar se o mesmo consegue executar os movimentos de maneira satisfatória.	Parecer do professor
4	Participação no Intensivo	Tendo em vista que para toda apresentação existe um intensivo em algum momento antes da apresentação, será obrigatório a presença do integrante que desejar participar da apresentação.	Presença no intensivo

Informações adicionais:

- Os itens 2, 3 e 4 individualmente podem reprovar a participação de um aluno iniciante em uma apresentação. Salvo exceções acordadas previamente com a Diretoria Administrativa.
- É direito do integrante receber feedbacks do motivo pelo qual não foi selecionado.

Critérios para participação de Alunos Iniciantes e Intermediários em Apresentações de Alto Impacto ou Competições:

Critério		Descrição	Métrica
1	Presença desejável nas aulas	Possuir frequência na aula com poucas faltas e justificativas e com participação no mínimo desejável de aulas por semana.	# de faltas e justificativas
2	Execução dos movimentos ensinados	O integrante deve conseguir executar sozinho todo o conteúdo a ser apresentado.	Execução completa do que será apresentado
3	Desempenho na execução dos movimentos	Cabe a todos professores determinarem se o mesmo consegue executar os movimentos de maneira satisfatória.	Parecer dos professores
4	Participação no	Tendo em vista que para toda apresentação existe um	Presença no intensivo

	Intensivo	intensivo em algum momento antes da apresentação, será obrigatório a presença do integrante que desejar participar da apresentação.	
5	Experiência em apresentações	O integrante deve ter experiência apresentando para algum público. Tal experiência será avaliada pelos professores.	Parecer dos professores

Informações adicionais:

- Aos dançarinos é exigido o cumprimento do item 3, para que estes possam participar de uma competição ou apresentação. Podendo ser necessário a participação em uma audição para avaliação.
- Os itens 2, 3 e 4 individualmente podem reprovar a participação de um aluno em uma apresentação. Salvo exceções negociadas previamente com a Diretoria Administrativa.
- É direito do integrante receber feedbacks do motivo pelo qual não foi selecionado.

Finanças

Última revisão por: Iago Felício
Última revisão em: 02/02/2019

A Cia de dança Corpo a Corpo faz parte da Universidade Cultural e portanto não possui fins lucrativos. Todas as transações financeiras realizadas pela Cia de dança Corpo a Corpo podem ser encontradas no seguinte link:

[Gestão Financeira](#)

As políticas financeiras que regem a Cia, podem ser encontradas em:

Políticas Financeiras (Em construção)

Todas as dúvidas referentes aos processos financeiros da Cia podem ser tiradas com a Diretoria Administrativa.